

TécNíc Ó

Como norma general, trabajamos según estándares ISO 12647, perfiles de color FOGRA 39 ó 27 y versión PDF/X 1A.

A continuación, en este documento se explica cómo generar un archivo pdf que cumpla estos estándares. Para la perfecta ejecución del trabajo es importante que se respeten estos parámetros ya que todas nuestras calibraciones de preimpresión (Computer to Plate) e impresión (Prensas, tintas, densitómetros de pliego) están realizadas bajo estos estándares.

Normas generales para cualquier trabajo

SANGRADO

3 mm de sangre por cada lado como mínimo.

TIPOGRAFÍAS

Activar "Incrustar fuentes" al generar un PDF o adjuntar una carpeta con las fuentes utilizadas en el proyecto. Otra solución para trabajos sencillos es convertir en trazados los textos.

VÍNCULOS

Adjuntar una carpeta con todos los vínculos utilizados en la maqueta, excepto en PDF que van incrustados en el documento.



COMO ENTREGAR UN TRABAJO LISTO PARA IMPRESIÓN

TRÍPTICOS Y POLÍPTICOS

Las palas que doblan hacia el interior de un tríptico o políptico siempre deben medir 2 mm menos que el resto de las palas. Si tiene dudas sobre medidas concretas consúltenos antes de maquetar el trabajo.

MÁRGENES

No coloque elementos importantes a menos de 5 mm del margen de corte. Evitaremos problemas en el guillotinado.

SOBREIMPRESIONES

Vigile que no queden elementos que no desea que sobreimpriman con ello activado. Utilice las herramientas de visualizar sobreimpresiones que la mayoría de programas de diseño poseen. Es muy común dejar activada la sobreimpresión en objetos que se diseñaron primero en negro y luego se les cambió el color.

Normas para impresión en cuatricromía

COLOR

Todos los colores deben estar en CMAN (CMYK). Si deja colores en RGB en tintas planas el resultado puede ser imprevisto. Recomendamos utilizar FOGRA39 (papel estucado) o FOGRA27 (papel offset) para la gestión de estas imágenes (consulte la página 2). Evite sobre todo negros RGB en textos, ya que darán problemas de ajuste al convertirse a cuatricromía. Utilice siempre 0% cian, 0% magenta, 0% amarillo y 100% de negro.

VÍNCULOS

Todas las imágenes en color deben estar en CMAN (CMYK) y a 300 ppp a su tamaño en maqueta.

Normas para impresión en tintas planas o B/N

COLOR

Todos los colores deben estar en sus tintas planas correspondientes. Si deja colores en CMAN (CMYK) o en RGB el resultado puede ser imprevisto, pudiendo desaparecer elementos del diseño en el momento de la impresión.

DEGRADADOS

Cuando genere un degradado de blanco a una tinta plana (pantone, por ejemplo) utilice, en vez de blanco, el 0% de esa tinta plana. En Freehand: No utilice efectos, como lentes, sobre elementos con tintas planas. El efecto se convertirá en cuatricromía automáticamente.

VÍNCULOS

Todas las imágenes deben estar en escala de grises y a 300 ppp a su tamaño en maqueta. Posteriormente puede colorearlas con la tinta plana correspondiente en el programa de maquetación. No utilice tintas planas en imágenes de Photoshop que sean CMAN (CMYK), ya que se convertirá en cuatricromía.

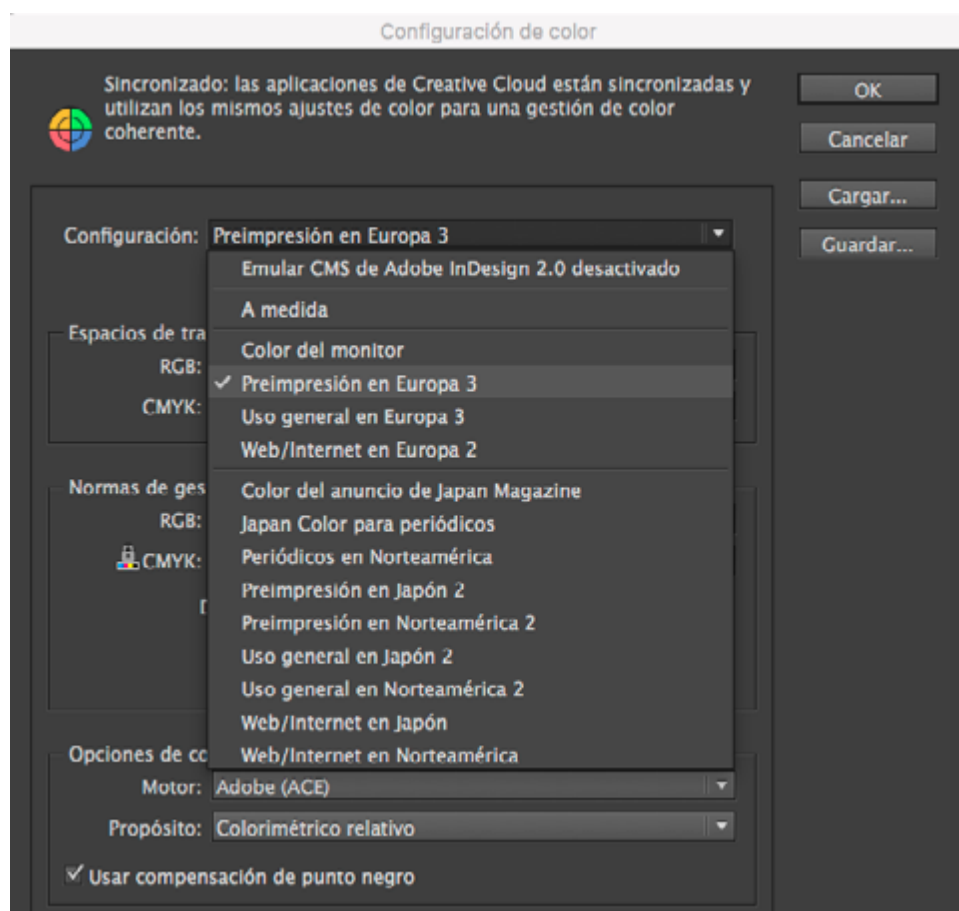
Adobe Creative Suite ajustes de color

Para la perfecta gestión del color de los PDFs desde la Creative Suite de Adobe, lo primero es configurar Indesign, Photoshop e Illustrator con los perfiles de color adecuados.

A partir de la versión CS4 de Adobe podemos usar la norma ISO 12647-2: 2004, conocida comúnmente como FOGRA39.

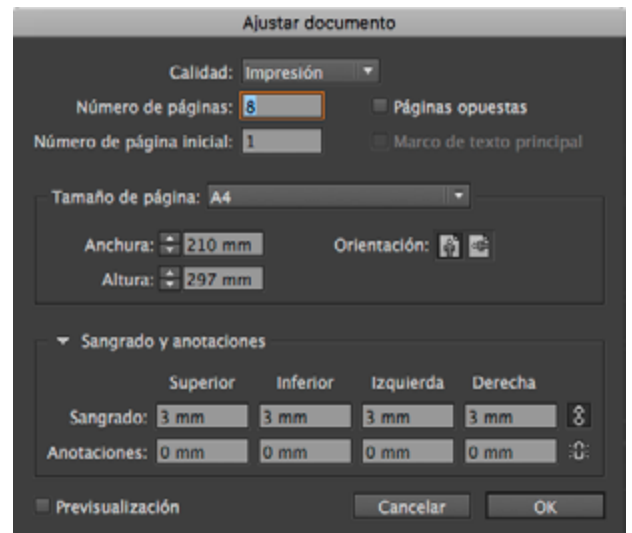
Procederemos, por tanto a seleccionar el ajuste "Preimpresión en Euro-pa 3" en la sección "Ajustes de color" (configurar uno a uno los programas Indesign, Photoshop e Illustrator o centralizarlo a través de Bridge), seleccionando las siguientes opciones:

Para versiones anteriores a la CS3 no está disponible Fogra39, así que procedemos a seleccionar una norma anterior; la FOGRA27, mediante el ajuste "Preimpresión en Europa 2".



Ajuste de documento

Es importante que el documento de Indesign e Illustrator tenga un sangrado mínimo de 3 mm por cada lado, siempre y cuando existan elementos que salgan por los márgenes del diseño. No basta con marcar el sangrado, también es necesario sacar los elementos del diseño, incluidas las fotografías, hacia ese sangrado.



Generación de PDF

Para generar adecuadamente un PDF válido para imprenta debemos seleccionar los parámetros adecuados.

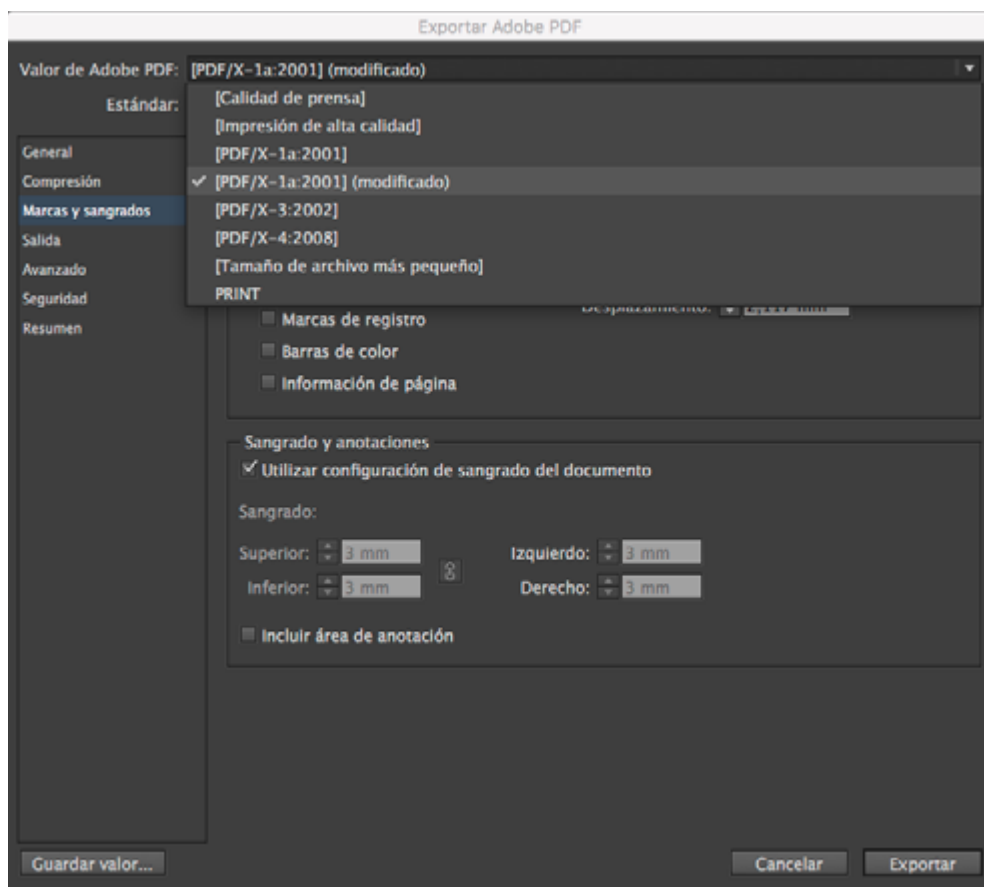
Desde Indesign seleccionamos "Exportar" en el menú "Archivo" y seleccionaremos PDF. Para generar un PDF desde Illustrator y Photoshop, en cambio, debemos elegir "Guardar como..." y seleccionar PDF.

Nos pedirá un nombre para el PDF y el lugar dónde queremos guardarlo. Una vez realizado este paso aparecerá un cuadro de diálogo para configurar los parámetros de salida del PDF. En la Creative Suite ya existen unos parámetros predefinidos, a los que realizaremos unos leves cambios. Seleccionamos en "Ajuste de Adobe PDF" la opción PDF/X-1a:2001.

A continuación seleccionaremos la sección “Salida” y verificaremos que la Conversión de Color sea siempre “Convertir a destino (mantener valores)”. Esta opción convierte todos los colores RGB a CMYK, pero no afecta a lo que ya está en CMYK:

Exportar Adobe PDF

Por último, seleccionamos la sección “Marcas y sangrados” y marcamos 3 mm de sangre, como mínimo, en los cuatro márgenes. A continuación ya podremos pulsar “Exportar” y nuestro PDF habrá sido generado sin problemas:





imprensa desde 1892
gambón
servicios gráficos & packaging

Virgen del Buen Acuerdo, 48
(P. I. Alcalde Caballero) 50014 Zaragoza
T. 976.222.387 - www.gambon.es